

Аналитический отчет по результатам ВПР -2023 в 4-х классах ГБОУ «СОШ №7 с.п.Пседах».

Мониторинг результатов всероссийских проверочных работ (далее – ВПР) в 4-х классах ГБОУ «СОШ №7 с.п.Пседах» проводился в целях:

осуществления мониторинга системы образования, в том числе мониторинга уровня подготовки обучающихся в соответствии с федеральными государственными образовательными стандартами; совершенствования преподавания учебных предметов и повышения качества образования в образовательных в начальных классах;
анализ данных как основания для школьных мероприятий, мер и управленческих решений в рамках реализации школьного управленческого цикла.

1. Общие сведения

В 2023 году обучающиеся 4-х классов писали Всероссийские проверочные работы по трем основным учебным предметам: «Русский язык», «Математика», «Окружающий мир».

Количество учеников, принявших участие в написании ВПР 2023 года в ГБОУ «СОШ №7 с.п.Пседах» представлено в *Таблице 1*.

Таблица 1. Количественный состав обучающихся, выполнявших ВПР в 2023 году

Класс	Предмет	ГБОУ «СОШ №7 с.п.Пседах»	
		Кол-во классов	Кол-во участников
4 класс	Русский язык	2	48
	Математика	2	49
	Окружающий мир	2	43

2. ВПР по русскому языку в 4-х классах

Всероссийские проверочные работы основаны на системно - деятельностном, компетентностном и уровневом подходах.

В рамках ВПР наряду с предметными результатами обучения обучающихся начальной школы оцениваются также метапредметные результаты, в том числе уровень сформированности универсальных учебных действий (УУД) и овладения межпредметными понятиями.

Ключевыми особенностями ВПР в начальной школе являются:

- соответствие ФГОС;
- соответствие отечественным традициям преподавания учебных предметов;
- учет национально-культурной и языковой специфики многонационального российского общества;
- отбор для контроля наиболее значимых аспектов подготовки как с точки зрения использования результатов обучения в повседневной жизни, так и с точки зрения продолжения образования;
- использование ряда заданий из открытого банка Национальных исследований качества образования (НИКО);
- использование только заданий открытого типа.

Тексты заданий в вариантах ВПР в целом соответствуют формулировкам, принятым в учебниках, включенных в Федеральный перечень учебников, допущенных к использованию при реализации имеющих государственную аккредитацию образовательных программ начального общего образования.

Структура проверочной работы

Вариант проверочной работы состоит из двух частей, которые выполняются в разное время и различаются по содержанию и количеству заданий, и включает в себя 15 заданий.

Часть 1 содержит 3 задания: диктант (задание 1) и 2 задания по написанному тексту.

Часть 2 содержит 12 заданий, в том числе 9 заданий к приведенному в варианте проверочной работы тексту для чтения.

Распределение заданий проверочной работы по уровню сложности

В *Таблице 2* представлена информация о распределении заданий проверочной работы по уровню сложности по русскому языку в 4-х классах.

Таблица 2. распределении заданий ВПР по уровню сложности, русский язык

Уровень сложности заданий	Количество заданий	Максимальный первичный балл	Процент максимального первичного балла за выполнение заданий данного уровня сложности от максимального первичного балла за всю работу, равного 38
Базовый	13	32	84
Повышенный	2	6	16
Итого	15	38	100

Рекомендации по переводу первичных баллов в отметки по пятибалльной шкале

Отметка по пятибалльной шкале	«2»	«3»	«4»	«5»
Первичные баллы	0–13	14–23	24–32	33–38

Система оценивания выполнения отдельных заданий и проверочной работы в целом

Выполнение задания 1 оценивается по критериям в совокупности от 0 до 7 баллов.

Ответ на каждое из заданий 2, 7, 12, 13, 15 оценивается от 0 до 3 баллов.

Ответы на задание 3:

по пункту 1) оцениваются от 0 до 1 балла,

по пункту 2) – от 0 до 3 баллов.

Ответ на каждое из заданий 4, 6, 8, 11 оценивается от 0 до 2 баллов.

Правильный ответ на каждое из заданий 5, 9, 10, 14 оценивается 1 баллом.

Правильно выполненная работа оценивается 38 первичными баллами.

На выполнение проверочной работы по русскому языку дается 90 минут. Задания частей 1 и 2 выполняются в разные дни. На выполнение заданий части 1 отводится 45 минут, в конце этого времени ответы на задания части 1 сдаются. На выполнение заданий части 2 отводится также 45 минут.

3. Анализ результатов выполнения ВПР по русскому языку в 4 классах в 2023 году.

В Таблице 3 представлена информация о распределении оценок участников ВПР по ГБОУ «СОШ №7 с.п.Пседах» в 2023 году.

Работу выполняли: 1 часть – 48 человек, 2 часть – 48 человек.

Максимальный балл, который можно получить за всю работу – 38 баллов.

Максимум за работу никто не набрал. Максимальный балл по классам :4а-35 баллов, 4б-35 баллов.

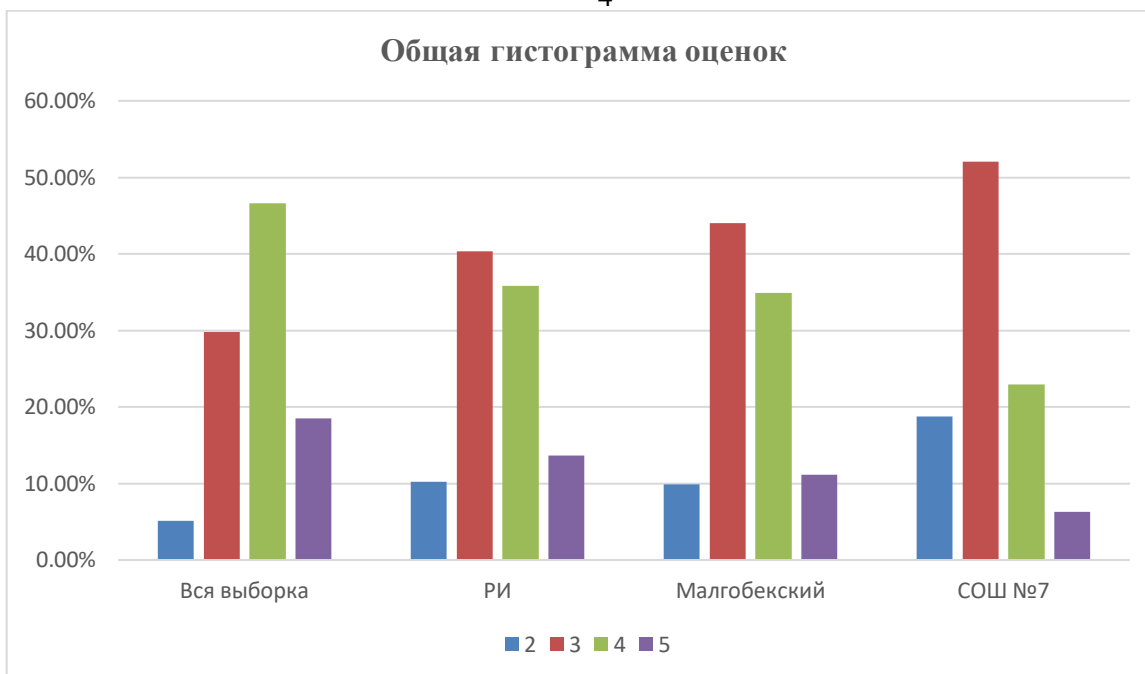
Минимальный балл по классам: 4а- 2 балла

Таблица 3. Распределение оценок по ГБОУ «СОШ №7 с.п.Пседах», русский язык 2023 год

Класс	Количество участников	Количество (доля) участников, получивших отметку			
		«2»	«3»	«4»	«5»
4а	24	4	14	5	1
4б	24	5	11	6	2
Итого	48	9	25	11	3

Таблица 4. Статистика по отметкам по группам участников

Группы	Количество участников	Распределение групп баллов (%)			
		«2»	«3»	«4»	«5»
Вся выборка	1089560	5,15	29,76	46,59	18,50
РИ	7428	10,19	40,36	35,81	13,64
Малгобекский	4985	9,85	44,06	34,92	11,17
СОШ №7	48	18,75	52,08	22,92	6,25



Анализ показывает, что в ГБОУ «СОШ №7 с.п.Пседах» успешность выполнения 81%. Количество «двоечников» и «троечников» значительно превышает муниципальный, региональный и федеральный уровни. Количество «хорошистов» и «отличников» в 2 раза ниже показателей муниципального, регионального, федерального уровней.

В *Таблице 5* представлена информация о распределении оценок участников ВПР по ГБОУ «СОШ №7 с.п.Пседах» в 2023 году. Участников ВПР по русскому языку в 4-х классах в 2023 году, по сравнению с 2022 годом уменьшилось на 4 человек. Принимали участие в 2021 году - 44 учащихся, в 2023 году на три больше – 48.

Таблица 5 Распределение оценок по ГБОУ «СОШ №7 с.п.Пседах», , русский язык 2022 год

Количество участников	Доля участников, получивших отметку (%)			
	«2»	«3»	«4»	«5»
48	15,38	38,46	36,54	9,6

Ниже представлена сравнительная диаграмма по отметкам за два года (2021 и 2022) по школе. Из диаграммы видно, что почти все показатели **в 2022 году ухудшились**.

Результаты ВПР по русскому языку в 4-х классах в 2021 году лучше, чем в 2022 году. Увеличилось в 2022 году количество неуспешных результатов и уменьшилось отличных.

Таблица 6. Распределение оценок по ГБОУ «СОШ №7 с.п.Пседах», , русский язык 2021 год

Количество участников	Доля участников, получивших отметку (%)			
	«2»	«3»	«4»	«5»
44	36,36	38,64	15,91	9,09



Таблица 7 Выполнение заданий ВПР по школам по русскому языку

Группы уч-ков	Кол-во уч-ков	1К1	1К2	2	3,1	3,2	4	5	6	7	8	9	10	11	12,1	12,2	13,1	13,2	14	15,1	15,2
Вся выборка	1089560	61,39	87,82	65,33	83,62	76,12	75,84	79,67	56,33	60,73	68,07	72,31	70,89	65,41	69,49	69,03	68,27	60,66	79,76	43,54	39,84
РИ	7428	56,02	81,68	62,38	77,53	62,12	75,34	85,70	58,81	48,69	56,11	79,15	76,72	64,18	67,23	52,33	60,84	44,33	68,70	36,49	37,32
Малгобекский	985	54,29	79,80	60,54	79,70	61,18	73,05	83,35	52,23	41,76	49,24	77,06	77,06	67,51	68,83	49,39	62,13	40,66	68,43	32,99	34,31
СОШ №7	48	36,49	96,53	42,36	64,58	51,39	56,25	68,75	52,08	33,33	33,37	56,25	56,25	37,50	50,1	35,42	58,38	34,38	72,92	30,21	25,1

Из Таблицы 7, выполнение заданий ВПР по группам, видно, что лучше всего участники ВПР справились с заданиями 1К2,3.1, 5,8, 9, 10, 12.1, 14.

Почти для всех групп учеников наибольшую трудность представляли задания 1К1,6, 7,11,12,2,13.1,13,2,15.1 и 15.2.

ВПР позволили осуществить диагностику достижения предметных и метапредметных результатов, в том числе уровня сформированности универсальных учебных действий (УУД) и овладения межпредметными понятиями.

Несоответствие региональным и муниципальным показателям связано с небольшим количеством обучающихся во всех классах.

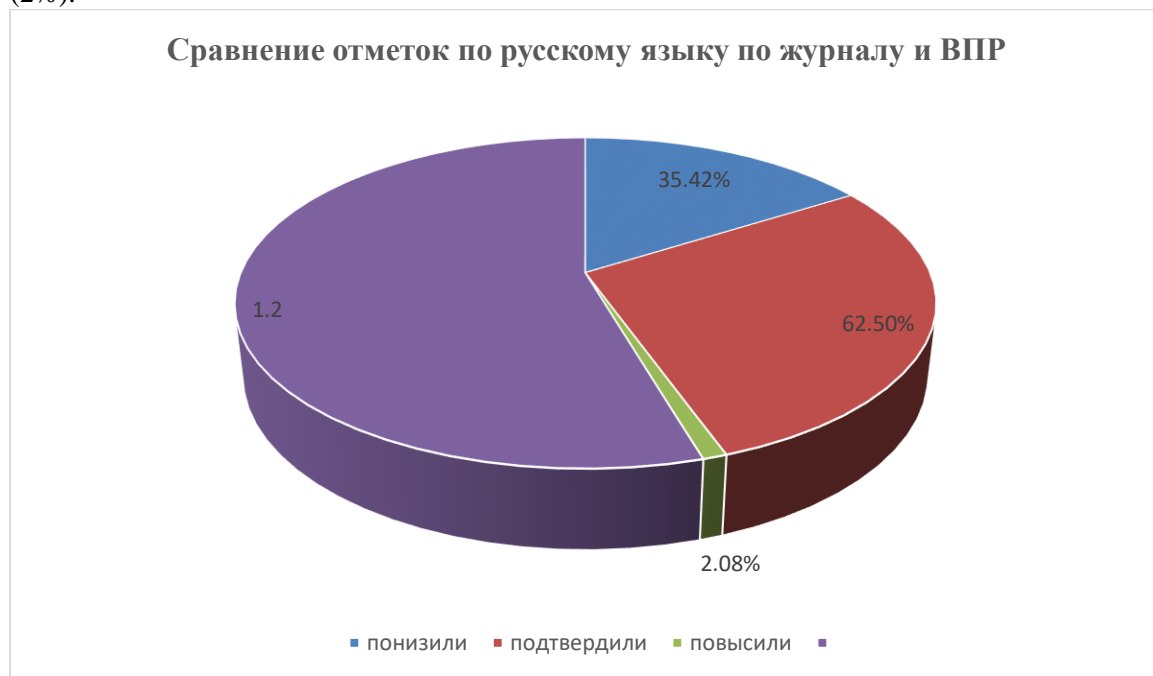
Соответствие отметок за ВПР по русскому языку и отметок по журналу

Таблица 8 Сравнение отметок по журналу и за ВПР

Наименование ОУ	Кол-во уч-ков	Количество, чел.			Доля участников, %		
		Понизили (Отметка < Отметки по журналу) %	Подтвердили (Отметка = Отметке по журналу) %	Повысили (Отметка > Отметка по журналу) %	Понизили (Отметка < Отметка по журналу) %	Подтвердили (Отметка = Отметке по журналу) %	Повысили (Отметка > Отметка по журналу) %
СОШ №7	48	17	30	1	35,42	62,5	2,08

Данные сравнительных таблиц подтверждают необъективность выставленной отметки у **17 (35,42%)** четвероклассников по русскому языку либо во время проведения проверки ВПР, либо при выставлении текущих и четвертных отметок.

Максимальное несовпадение (35%) четвертных отметок и отметок по ВПР продемонстрировали обучающиеся 4-х классов в количестве 17 человек. Доля обучающихся, отметки по ВПР которых выше четвертных незначительна (2%).



4. ВПР по математике в 4 классах в 2023 году.

Структура проверочной работы

Работа содержит 12 заданий.

В заданиях 1, 2, 4, 5 (пункт 1), 6 (пункты 1 и 2), 7, 9 (пункты 1 и 2) необходимо записать только ответ.

В заданиях 5 (пункт 2) и 11 нужно изобразить требуемые элементы рисунка. В задании 10 необходимо заполнить схему.

В заданиях 3, 8, 12 требуется записать решение и ответ.

Распределение заданий проверочной работы по уровню сложности

В *Таблице 9* представлена информация о распределении заданий проверочной работы по уровню сложности по математике в 4-х классах.

Таблица 9 распределении заданий ВПР по уровню сложности, математика

Уровень сложности заданий	Количество заданий	Максимальный первичный балл	Процент максимального первичного балла за выполнение заданий данного уровня сложности от максимального первичного балла за всю работу
Базовый	10	16	80
Повышенный	2		20
Итого	12	20	100

Рекомендации по переводу первичных баллов в отметки по пятибалльной шкале

Отметка по пятибалльной шкале	«2»	«3»	«4»	«5»
Первичные баллы	0–5	6–9	10–14	15–20

Система оценивания выполнения отдельных заданий и проверочной работы в целом

Каждое верно выполненное задание 1, 2, 4, 5 (пункт 1), 5 (пункт 2), 6 (пункт 1), 6 (пункт 2), 7, 9 (пункт 1), 9 (пункт 2) оценивается 1 баллом.

Задание считается выполненным верно, если ученик дал верный ответ: записал правильное число, правильную величину, изобразил правильный рисунок.

Выполнение каждого из заданий 3, 8, 10–12 оценивается от 0 до 2 баллов.

Максимальный первичный балл за выполнение работы — 20.

На выполнение проверочной работы по математике дается **45 минут**.

4.1. Анализ результатов выполнения ВПР по математике в 4 классах в 2023 году

В *Таблице 10* представлена информация о распределении оценок участников ВПР по ГБОУ «СОШ №7 с.п.Пседах» по математике в 2021, 2022 и 2023 годах.

Таблица 10 Распределение оценок по ГБОУ «СОШ №7 с.п.Пседах», математика 2021, 2022 и 2023 годы

Год	Количество участников	Доля участников, получивших отметку (%)			
		«2»	«3»	«4»	«5»
2021	45	17,78	51,11	26,67	4,44
2022	50	14,0	36,0	34,0	16,0
2023	49	14,29	40,82	40,82	4,08

Участников ВПР по математике в 4-х классах в 2023 году, по сравнению с 2022 годом уменьшилось на 1 чел., по сравнению с 2021 годом уменьшилось на 4 чел.

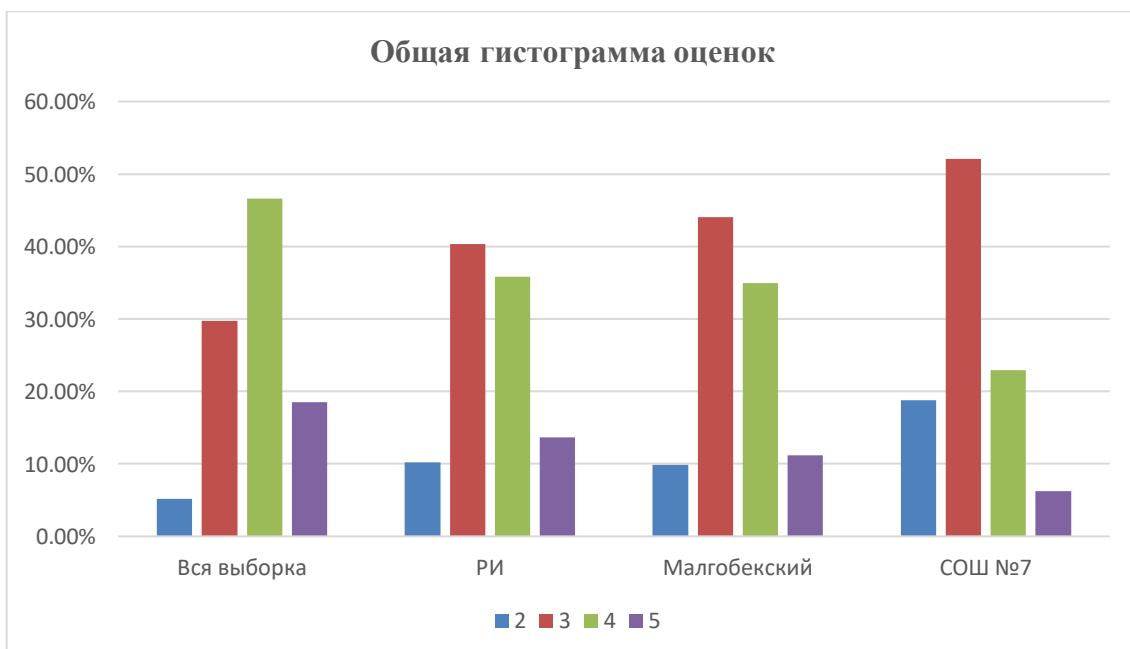
Ниже представлена сравнительная диаграмма по отметкам за три года (2021, 2022 и 2023). Качество успеваемости в 2023 снизилось по сравнению с 2022 годом на 5%, повысилось на 14% в сравнении с 2021 годом. Процент успеваемости остался на уровне 2022 года, по сравнению с 2021 годом поднялся на 4%.



В следующей таблице представлена статистика по отметкам и по группам участников в 4-х классах (ГБОУ «СОШ №7 с.п.Пседах» по Малгобекскому району, РИ и РФ в2023 году).

Таблица 11. Статистика по отметкам по группам участников

Группы	Количество участников	Распределение групп баллов (%)			
		«2»	«3»	«4»	«5»
Вся выборка	1046366	2,73	21,99	44,73	30,55
РИ	7831	8,38	36,20	37,07	18,35
Малгобекский	1023	8,02	41,84	36,46	13,69
СОШ №7	49	14,29	40,82	40,82	4,08



Анализ показывает, что в ГБОУ «СОШ №7 с.п.Пседах» успешность выполнения 86%. Количество «двоечников» значительно превышает муниципальный, региональный и федеральный уровни. Количество «троечников» превышает показатели регионального и федерального уровней, но ниже показателя муниципального уровня. Количество «отличников» в 3 раза ниже показателей муниципального, 4 раза ниже регионального и 7 раз ниже федерального уровней. Количество «хорошистов» чуть ниже показателя федерального уровня и выше муниципального и регионального уровней.

Соответствие отметок за ВПР по математике и отметок по журналу

Таблица №12 Сравнение отметок по журналу и за ВПР по математике за три года

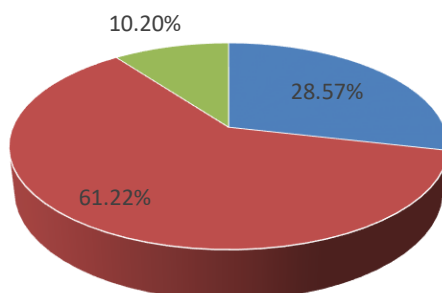
Год	Количество участников	Доля участников, получивших отметку (%)			
		«2»	«3»	«4»	«5»
2021	45	17,78	51,11	26,67	4,44
2022	50	14,0	36,0	34,0	16,0
2023	49	14,29	40,82	40,82	4,08

Таблица 13 Сравнение отметок по математике по журналу и за ВПР 2023 год.

Наименование ОО	Кол-во уч-ков	Количество, чел.			Доля участников, %		
		Понизили (Отметка < Отметки по журналу) %	Подтвердили (Отметка = Отметке по журналу) %	Повысили (Отметка > Отметке по журналу) %	Понизили (Отметка < Отметка по журналу) %	Подтвердили (Отметка = Отметке по журналу) %	Повысили (Отметка > Отметка по журналу) %
СОШ №7	49	14	30	5	28,57%	61,22%	10,20%

Данные сравнительных таблиц подтверждают необъективность выставленной отметки у обучающихся по математике либо во время проведения и проверки ВПР, либо при выставлении текущих и четвертных отметок. Максимальное несовпадение (29%) четвертных отметок и отметок по ВПР продемонстрировали обучающиеся 4-х классов в количестве 14 человек. Доля обучающихся, отметки по ВПР которых выше четвертных составляет 10%.

Сравнение отметок по математике по журналу и за ВПР 2023 год



■ понизили ■ подтвердили ■ повысили ■

Таблица 14. Выполнение заданий ВПР по математике 2023 год

Группы участников	Кол-во участников	1	2	3	4	5,1	5,2	6,1	6,2	7	8	9,1	9,2	10	11	12
Вся выборка	1046366	92,68	83,88	84,16	61,04	68,08	54,94	93,18	83,95	63,15	46,32	54,19	44,09	57,75	67,17	15,90
РИ	7831	92,20	83,63	71,61	65,27	67,08	51,95	82,65	70,37	59,70	40,26	47,36	39,32	35,65	50,98	16,70
Малгобекский	1023	92,86	85,53	72,48	65,69	63,44	44,87	81,82	71,07	55,33	36,17	42,62	31,48	34,85	51,86	9,29
СОШ №7	49	97,96	73,47	62,24	44,90	20,41	18,37	73,47	48,08	30,61	7,14	32,65	14,29	46,94	70,41	2,04

Из Таблицы 11, выполнение заданий ВПР по школе, видно, что лучше всего участники ВПР справились с заданиями **1, 2, 3, 6.1, 11**. Почти для всех групп учеников наибольшую трудность представляли задания **4, 5.1, 5.2, 7, 8, 9, 1, 9.2, 10, 12**.

Задание №12 оказалось самым трудным для всех участников. Показатель по заданию №12 ухудшился по школе по сравнению с 2022 годом с 5% до 2,04%. Задание №12 повышенного уровня на овладение основами логического и алгоритмического мышления. Показатели по заданию №12 ухудшились как по школе так и по району с 14,53% до 9,29%.

5. ВПР по окружающему миру в 4-х классах

Структура проверочной работы

Вариант проверочной работы состоит из двух частей, которые различаются по содержанию и количеству заданий, и включает в себя **10 заданий**.

Часть 1 содержит 6 заданий: 2 задания, предполагающих выделение и подпись определенных элементов на приведенных изображениях; 3 задания с кратким ответом (в виде набора цифр, слова или сочетания слов) и 1 задание с развернутым ответом.

Часть 2 содержит 4 задания с развернутым ответом.

Распределение заданий проверочной работы по уровню сложности

В *Таблице 13* представлена информация о распределении заданий проверочной работы по уровню сложности по окружающему миру в 4-х классах.

Таблица №15 распределении заданий ВПР по уровню сложности, окружающий мир

Уровень сложности заданий	Количество заданий	Максимальный первичный балл	Процент максимального первичного балла за выполнение заданий данного уровня сложности от максимального первичного балла за всю работу, равного 32
Базовый	7	19	59
Повышенный	3	13	41
Итого	10	32	100

Рекомендации по переводу первичных баллов в отметки по пятибалльной шкале

Отметка по пятибалльной шкале	«2»	«3»	«4»	«5»
Первичные баллы	0–7	8–17	18–26	27–32

Система оценивания выполнения отдельных заданий и проверочной работы в целом

Правильный ответ на каждое из заданий **3.1, 5, 6.1 и 6.2** оценивается **1 баллом**.

Полный правильный ответ на каждое из заданий **2, 3.2** оценивается **2 баллами**. Если в ответе допущена одна ошибка (в том числе написана лишняя цифра / не написана одна необходимая цифра или не подписана одна из фотографий), выставляется 1 балл; если допущено две или более ошибки – 0 баллов.

Полный правильный ответ на задание **3.3** оценивается **3 баллами**. Если в ответе допущена одна ошибка (в том числе написана лишняя цифра или не написана одна необходимая цифра), выставляется 2 балла; если допущено две ошибки – 1 балл, более двух ошибок – 0 баллов.

Ответы на задания **1, 4, 6.3–10** оцениваются по критериям. Полный правильный ответ на каждое из заданий **1, 4, 6.3** оценивается **2 баллами**, на задания **7–9** – **3 баллами**, на задание **10** – **6 баллами**.

Правильно выполненная работа оценивается **32 первичными баллами**.

На выполнение проверочной работы по окружающему миру дается **45 минут**.

5.1. Анализ результатов выполнения ВПР по окружающему миру в 4 классах в 2023 году

В Таблице 13 представлена информация о распределении оценок участников ВПР по 4 классам ГБОУ «СОШ №7 С.П.Пседах» по окружающему миру в 2021, 2022 и 2023 годах.

Таблица №16 Распределение оценок по 4 классам, окружающий мир 2021-2023 гг.

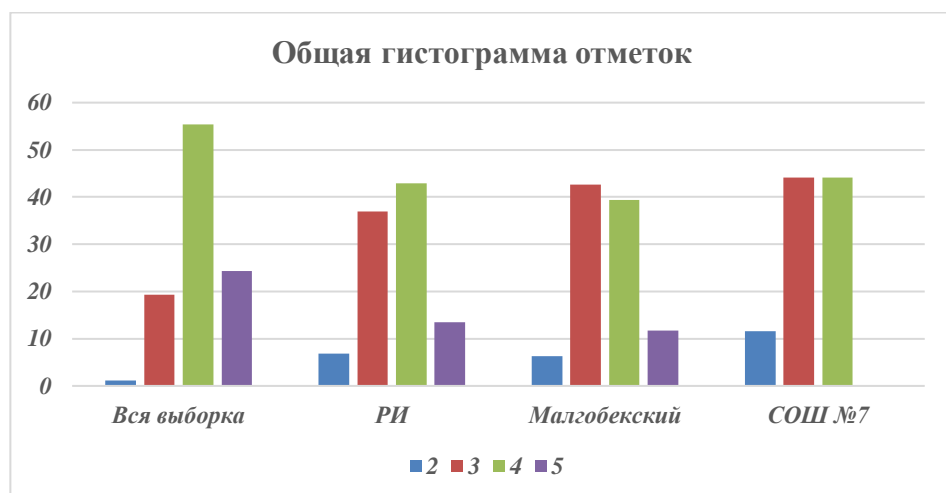
Год	Количество участников	Доля участников, получивших отметку (%)			
		«2»	«3»	«4»	«5»
2021	48	14,58	62,50	18,75	4,17
2022	48	12,50	27,08	45,83	14,58
2023	43	11,63	44,19	44,19	0

Анализ показывает, что в ГБОУ «СОШ №7 с.п.Пседах» успешность выполнения 88%. Количество «двоечников» на протяжении трех лет находится примерно на одном уровне. Количество «троечников» в 2023 году превышает показатели 2022 года на 17% , но ниже показателя 2021 года на 18%. Количество «хорошистов» за последние два года находится примерно на одном уровне. Количество «отличников» в 2023 году отсутствует.

Ниже представлена сравнительная диаграмма по отметкам за три года (2021- 2023) по окружающему миру



Участников ВПР по окружающему миру в 4-х классах в 2023 году, по сравнению с 2021и 2022 годом уменьшилось на 5 человек, причина- комплектование классов. Качество знаний понизилось на 16% по сравнению с 2022 годом, повысилось на 21% по сравнению с 2021 годом.



Из диаграммы видно, что показатели СОШ №7 по «4» и «3» укладываются в общую тенденцию распределения результатов РИ и Малгобекского района. Показатели СОШ №7 по «5» ниже результатов РИ и Малгобекского района, показатели по «2» выше результатов РИ и Малгобекского района.

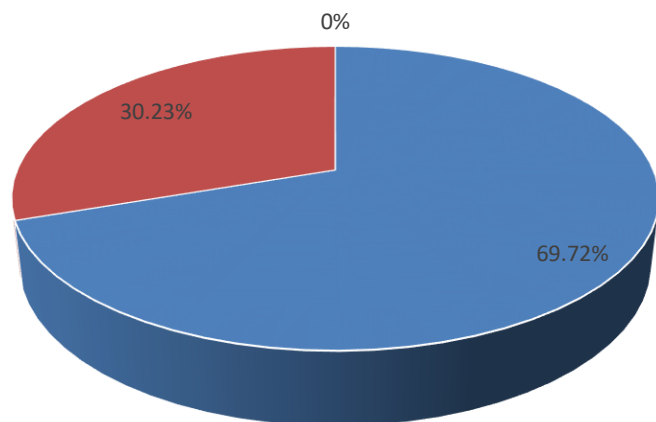
Соответствие отметок за ВПР по окружающему миру и отметок по журналу

Таблица №17. Сравнение отметок по журналу и за ВПР по окружающему миру 2023 год

ОО	Кол-во уч-ков	Количество, чел.			Доля участников, %		
		Понизили (Отметка < Отметки по журналу) %	Подтвердили (Отметка = Отметке по журналу) %	Повысили (Отметка > Отметке по журналу) %	Понизили (Отметка < Отметка по журналу) %	Подтвердили (Отметка = Отметке по журналу) %	Повысили (Отметка > Отметка по журналу) %
СОШ №7	43	30	13	5	69,77%	30,23 %	0,00%

Данные таблицы подтверждают необъективность выставленной отметки у обучающихся по окружающему миру либо во время проведения и проверки ВПР, либо при выставлении текущих и четвертных отметок. Максимальное несовпадение (30%) четвертных отметок и отметок по ВПР продемонстрировали обучающиеся 4-х классов в количестве 30 человек. Доля обучающихся, отметки по ВПР которых выше четвертных составляет 12%.

Сравнение отметок по окружающему миру по журналу и за ВПР



■ Понизили ■ Подтвердили ■ Повысили ■

Таблица № 18 Выполнение заданий ВПР по школам по окружающему миру 2023 год

Группы участников	Кол-во уч-ков	1	2	3,1	3,2	3,3	4	5	6,1	6,2	6,3	7,1	7,2	8К1	8К2	8К3	9,1	9,2	9,3	10,1	10.2 К1	10.2 К2	10.2 К3
Вся выборка	916816	90,96	77,23	60,91	85,24	60,15	75,28	85,82	77,88	44,62	33,07	74,00	69,46	86,39	72,44	51,42	92,38	86,76	59,60	82,33	67,32	64,23	37,63
РИ	7424	81,52	69,52	69,37	71,85	50,16	71,92	78,00	68,16	43,56	23,36	71,52	54,15	72,76	50,16	33,07	77,86	74,31	43,52	65,97	59,82	50,55	22,34
Малгобекский	951	84,75	65,77	64,14	70,24	45,71	71,40	78,34	60,78	35,12	16,82	74,34	49,32	76,13	48,58	28,50	79,60	77,08	40,48	67,61	63,51	47,00	20,14
СОШ №7	43	90,70	51,16	23,26	59,30	18,60	24,42	69,77	51,16	6,98	1,16	65,12	44,19	79,07	53,49	25,58	74,42	69,77	23,26	76,74	55,81	48,84	43,02

Из Таблицы 14, выполнение заданий ВПР по школе, видно, что лучше всего участники ВПР справились с заданиями 1, 3.2,5,8К1,9.1,9.2,10.1. Почти для всех групп учеников наибольшую трудность представляли задания 3.1,3.3,6,2,6.3,8К3,9.3,10.2К2,10.2К3

Задание №6.3и 10.2К3 оказалось самым трудным для всех участников. Показатель по заданию №12 ухудшился по школе по сравнению с 2022 годом с 5% до 2,04%.

Задание №12 повышенного уровня на овладение основами логического и алгоритмического мышления. Показатели по заданию №12 ухудшились как по школе так и по району с 14,53% до 9,29%.

Анализ сводных данных таблицы позволяет заключить следующее:

– в среднем 85% обучающихся 4-х классов справились с заданиями ВПР: по русскому языку (81%), математике (86%), окружающему миру (88%); качество успеваемости обучающихся составило в среднем 40%;

наиболее успешно учащиеся справились с заданиями по математике и окружающему миру (44% «5» и «4»);

– относительно низкий процент качества успеваемости выявлен по русскому языку(29%) .

В следующих таблицах наглядно представлена информация о средних процентах достижения планируемых результатов по учебным предметам в 4-х классах.

Таблица 19 Средний процент достижения планируемых результатов в 4-х классах

	Математика	Русский язык	Окружающий мир
Россия	64	67	68
Республика Ингушетия	58	62	58
Малгобекский район	55	60	57
СОШ №7	54	50	52

Выводы:

1. ВПР, проведенные в 2023 году, прошли организованно: присутствовали наблюдатели, все материалы были подготовлены вовремя, результаты внесены своевременно.
2. Работы были проведены в соответствии с Порядком проведения ВПР, проверка осуществлялась коллегиально. Нарушений при подготовке и проведении не зафиксировано.
3. Все педагоги школы провели анализ, используя Пакетный отчет ФИОКО
4. С обучающимися также был проведен анализ работ с указанием на удачные и неудачные моменты. Трудности вызывают формулировки заданий, так как большинство из них необычны для обучающихся. По мнению педагогов, затруднений, связанных с работой с текстом (смысловое чтение), стало заметно меньше. Обучающиеся извлекают нужную информацию; владеют навыками изучающего чтения и информационной переработки прочитанного материала; умеют анализировать текст с точки зрения его основной мысли, адекватно формулировать основную мысль текста в письменной форме; используют при работе с текстом разные виды чтения (поисковое, просмотровое, ознакомительное, изучающее, реферативное); умеют устанавливать причинно-следственные связи, строить логическое рассуждение, умозаключение (индуктивное, дедуктивное и по аналогии) и делать выводы; применяют изученные понятия, результаты, методы для решения задач практического характера и задач их смежных дисциплин (задания, которых нет в учебниках точно в таком же виде, как в ВПР); находят, извлекают и осмысливают информацию различного характера, полученную из доступных источников (фотоизображений), систематизируют, анализируют полученные данные. Нельзя сказать, что такими умениями владеют все, но с заданиями базового уровня стали справляться лучше. Все педагоги школы ознакомили обучающихся с описанием и демоверсиями ВПР. Были даны рекомендации по подготовке. Специальной подготовки («натаскивания») не было. По опросам обучающихся, к подготовке не были привлечены репетиторы.

Методические рекомендации для принятия управленческих решений

- 1.1. Провести совещание с учителями – предметниками по вопросам повышения качества метапредметных результатов.
- 1.2. Предоставить аналитические данные руководителю ШМО учителей начальных классов – для работы школьного методического объединения учителей начальных классов по повышению качества метапредметных результатов.
- 1.3. Разработать план работы ШМО учителей начальных классов с включением метапредметных дефицитов

Возможные направления адресной поддержки по результатам ВПР**1. На уровне школы:**

- 1.1. Проанализировать результаты, полученные в ходе проведения ВПР на уровне школы; соотнести результаты с результатами района, РИ;
- 1.2. Представить результаты на заседании методического объединения; определить направления методической работы ГБОУ «СОШ №7 с.п. Пседах» в соответствии с полученными результатами;
- 1.3. Организовать помощь учителям в корректировке рабочих программ для выравнивания и освоения неусвоенных знаний;
2. На уровне педагога:
 - 2.1. Провести с учениками анализ ВПР и работу над ошибками (фронтальную и индивидуальную);
 - 2.2. Продумать систему домашних заданий с включением проблемных полей;
 - 2.3. Составить график проверки освоения проблемных полей;
 - 2.4. Разработать тематическое планирование для устранения дефицитов в виде несформированных планируемых результатов;
 - 2.5. Запланировать работу с открытым типом заданий ВПР;
 - 2.6. Включать в содержание уроков и внеурочных занятий задания, предполагающие многовариантные решения, учить детей строить умозаключения, формулируя сложные логические высказывания;
 - 2.7. Обратит большее внимание обучающиеся на достаточное аргументирование хода решения задания, формирование и развитие умения свободно строить многовариантные рассуждения;
 - 2.8. Обратит большее внимание на развитие (в отдельных случаях – на его формирование) навыка смыслового чтения текста, анализа ситуации, рациональным подходом к решению проблемы, аргументирование действий;
 - 2.9. Продолжить работу по формированию у школьников умения строить предположение и рассуждения в зависимости от каждого предположения;
 - 2.10. Больше внимания уделять выполнению заданий, требующих логических рассуждений,

обоснований, доказательств и т.п.;

16

2.11. Обратить особое внимание на проведение доказательных рассуждений;

при работе с обучающимися, имеющими средний уровень подготовки, представляется важным уделять больше внимание контролю усвоения ключевых понятий и идей;

2.12. При работе с обучающимися, имеющими низкий уровень подготовки, рекомендуется обратить внимание на формирование базовых умений работы с информацией, представленной в различных формах, а также на усвоение ключевых естественнонаучных понятий;

2.13. Продолжать формировать навыки самостоятельной работы обучающихся.

регулярно организовывать проведение диагностических работ по пройденным разделам предмета с целью выявления затруднений, которые остались у обучающихся;

2.14. Включать задания, аналогичные заданиям ВПР, в устные зачеты;

организовать работу по ликвидации пробелов в знаниях путем назначения дополнительных занятий для слабоуспевающих учеников;

2.15. Проводить регулярную работу над типичными заданиями ВПР;

2.16. Применять в образовательной деятельности мини-исследования, проекты, виртуальные экскурсии, лабораторные и практические работы, творческие работы по составлению тестов обучающимися, таблиц, кроссвордов, проводить анализ сюжета видеофильма предметной области;

2.17. Обеспечить участие обучающихся в этапах ВС ОШ, конференциях и конкурсах;

2.18. Больше уделять внимание рефлексии и самоорганизации обучающихся и повышать мотивацию к изучению предмета.